

PTV1

ETIKETLEME PROGRAMI

PROGRAM KULLANIM KILAVUZU



**Peykan Yazılım Otomasyon Elektronik
San.Tic. Ltd. Sti**

Ver: 1.0.4.5

DIKKAT :

EGER DEMO PROGRAM KULLANIYORSANIZ PROGRAMIN ORJINAL VERSİYONU İÇİN BİZE AŞAĞIDAKİ ADRES, TELEFON YA DA WEB SİTEMİZDEN ULAŞABİLİRSİNİZ. AYRICA WEB SİTEMİZDE PROGRAMIN YENİ SÜRÜMÜ KULLANIM KILAVUZLARI ve DİĞER YAZILIMLARIMIZ HAKKINDA GENİŞ BİLGİYE ULAŞABİLİRSİNİZ.

İçindekiler

I Program Hakkında	3
II Çalışma Ekranı	4
1 Dosya	6
2 Ayarlar	8
Dosya Ayarları	8
Tartı Port Ayarları	10
Genel Ayarlar	12
Haberleşme Ayarları	13
Özel Ayarlar	16
Rapor Ayarları	18
3 Tanımlar	19
Tanim	19
Dara Tanımları	21
Stok Kod Tanımı	22
4 Etiketleme	24
5 Rapor	26
6 Teknik Destek	29

1 Program Hakkında

PTV1, dijital indikatörlere bağlanarak tartım verisi alabilen, bu verilerle barkodlu etiketler yazdıran ve raporlama imkanı sunan bir programdır. Bu sayede işletmeler, üretim süreçlerini optimize ederken, ürünlerin doğru ölçüm ve etiketlenmesiyle müşteri memnuniyetini artırır. Tartım verileri elde edilebilir ve detaylı raporlar ile analizler yapılabilir.

PTV1 programı, geniş bir yelpazede sektöre uyum sağlayabilmektedir:

- Tekstil Sektörü: Kumaşların ağırlıklarının kontrol edilmesi ve yönetimi.
- Gıda ve İçecek Sektörü: Gıda ürünlerinin ağırlık ölçümleri ve uygun etiketlerin basılması.
- Otomotiv Sanayi: Araç parçalarının ağırlıklarının belirlenmesi ve izlenmesi.
- Ambalaj ve Paketleme Sektörü: Ambalaj malzemelerinin ağırlık ölçümleri ve doğru etiketleme.
- Mobilya Sanayi: Mobilya bileşenlerinin ağırlıklarının tespit edilmesi ve yönetilmesi.
- Lastik ve Kauçuk Sanayi: Lastik ürünlerinin ağırlık ölçümlerinin gerçekleştirilmesi ve takip edilmesi.

PTV1, bu sektörlerde faaliyet gösteren firmaların üretim süreçlerini verimli hale getirmelerine, doğru ve güvenilir bilgi akışı sağlamalarına yardımcı olur ve üretimde kaliteyi bir adım öne taşır.

ÖNE ÇIKAN ÖZELLİKLERİ

Dijital İndikatörden Veri Alma: PTV1, dijital indikatörünüzden anlık ve doğru tartım verilerini alarak programa entegre eder. Bu işlev, kullanıcıların ölçüm süreçlerini hızlı ve güvenilir bir şekilde yönetmelerine olanak tanır, böylece verimlilik artışı sağlanır ve hata payı minimuma indirilir.

Barkodlu Etiket Çıktısı: Program, tartım verilerini barkodlu etiketlerle basarak, ürün takibi ve stok kontrolünü kolaylaştırır. Etiket üzerindeki bilgiler kullanıcı ayarlarına göre değiştirilebilir.

Özelleştirilebilir Kayıt Başlıkları: Kullanıcılar, etiketleme sayfalarında yer alan başlıkları ihtiyaçlarına göre özelleştirerek, programı kendi iş süreçlerine entegre etme imkanı bulur.

Firma ve Ürün Bilgileri: Her etikette firma bilgileri, ürün detayları ve net kg verileri yer alarak, müşterilere doğru ve güvenilir bilgiler sunar.

Dara Tanımlarıyla Net Kg Hesaplama: Kullanıcılar, yapılan dara tanımları ile net kg verilerini kolaylıkla hesaplayabilir, böylece etiketlerde doğru ağırlık bilgisi sağlanır.

Raporlama Sistemi: Çıkarılan etiketlerin raporu tutulur; bu sayede tartım işlemleri ve barkodlu etiketlerin kullanımı ile ilgili veriler analiz ve değerlendirme süreçlerine katkıda bulunur.

Veri Doğruluğu ve Güvenilirliği: El ile yazılan etiketlerin neden olduğu hataları ortadan kaldırarak, ürünlerin doğru bir şekilde etiketlenmesini ve raporlanmasını sağlar.

2 Çalışma Ekranı



Program 5 temel başlık altında şekillendirilmiştir. Bu başlıklar altında toplanan özellikler detaylıca anlatılacak olup kısaca tanımlamak gerekirse,

1. [Dosya](#)

Program ve firmamız hakkında bilgi alabileceğiniz, versiyon yükseltme ve lisans alma işlemlerini gerçekleştirebileceğiniz alandır.

2. [Ayarlar](#)

Donanımsal haberleşme ve etiketle ilgili birçok önemli ayarın yapıldığı alandır.

3. [Tanımlar](#)

Programda kullanım kolaylığı sağlaması amacıyla oluşturulmuş, barkod, dara ve etiket üzerinde yer alacak diğer verilerinizle ilgili tanımlamalar yapabileceğiniz alandır.

4. [Etiketleme](#)

Barkodlu tartım etiketi çıkartabileceğiniz alandır.

5. [Rapor](#)

Etiketini aldığınız tartım verilerini raporlayabildiğiniz alandır.

Durum Çubuğu



Aynı zamanda her form üzerinden görüntülenebilen durum çubuğu sayesinde birçok bilgiye erişebilmeniz mümkündür. Bu bilgiler sırasıyla,

1. Veri Tabanı

Hangi veri tabanı üzerinde çalıştığınızı gösterir.

2. Tartı Bağlantısı

Tartı indikatörünüzün hangi port üzerinden bağlı olduğunu ve bağlantının var olup olmadığını gösterir.

Eğer kırmızı ile gösterilirse bağlantı yoktur. Yeşil ile gösterilirse bağlantınız var demektir.

3. Yazıcı

Hangi yazıcıya bağlı olduğunuz ve bağlantı tipiniz bu alanda gösterilir.

4. Etiket Yazdırma Türü

Program üzerinde DOS ve Windows olmak üzere iki farklı şekilde etiket yazdırılabilir, buradan hangisinin seçili olduğunu görebilirsiniz.

5. Etiket Yazdırma Dili

Programımız EPL ve ZPL olmak üzere iki dilde barkod basabilmektedir. Zebra barkod yazıcı ürünlerini kullanırken **ZPL**, **EPL**; Argox, Godex barkod yazıcı ürünlerini kullanırken **EPL** tercih edebilirsiniz.

6. Ürün No

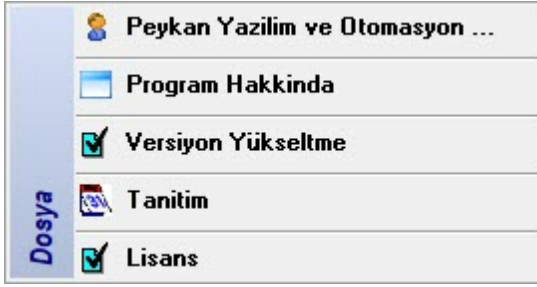
Ürün numarası her yeni kayıt yapıldığında otomatik olarak artan bir sayıdır. Kayıt yapmadan sadece etiket almanız halinde bu sayı sabit bir şekilde kalır. Bu sayede kayıt edilen üretim miktarınızı aktif olarak görebilirsiniz.

Yardım

Programın her formu üzerinde bulunan yardım butonlarıyla o sayfaya ve genel kullanıma dair bilgileri edinebileceğiniz kullanım kılavuzuna erişebilirsiniz.

Kullanım kılavuzu üzerinden sorunuza yanıt alamadığınız takdirde tarafımızla irtibat kurmaktan çekinmeyiniz.

2.1 Dosya



● Peykan Yazılım, Otomasyon ve Elektronik



Firmamıza ait adres, telefon, faks, web url ve e-mail adresi bilgilerine ulaşabileceğiniz alandır.

● Program Hakkında



Programın sürüm bilgileri ve yasal lisans detaylarını içeren sayfayı açar. Bu ekran, programın mevcut versiyonunu ve işletim sistemi bilgilerini kontrol etmenizi sağlar.

- **Versiyon Yükseltme**
Buradan programınızın mevcut sayfası kontrol edilir. Eger eski versiyon kullanıyorsanız. Bulut üzerinden bağlantı kurarak programın son hali bilgisayarınıza kurulur.
- **Tanıtım**
Firmamız adres ve iletişim bilgilerine Google Maps üzerinden ulaşabileceğiniz alandır.
- **Lisans**



Açılan pencere lisans durumunuzu inceleyebilirsiniz. Eger lisanslı kullanıyorsanız lisans ve aktivasyon kodunuzu gösterir.

Pencere üzerinden projelerimiz ve firmamız hakkında detaylı bilgi alabilmek için web sayfamıza ulaşmanız mümkündür.

Destek kısmından ise uzaktan bağlantı yoluyla irtibat kurmak istemeniz halinde AnyDesk programına erişim sağlayabilirsiniz.

2.2 Ayarlar



Ayarlar kısmı 3 ana baslık olarak ayrılmıştır. Bu basliklar altında toplanan özellikler detaylica anlatilacak olup kısaca tanımlamak gerekirse,

1. Dosya Ayarları

Dosya ayarları etiket üzerinde ve raporlarınızda görüntüleyeceğiniz ana başlıkları düzenlediğiniz kısımdır.

2. Tarti Portu

Tarti haberleşme ve veri alma ayarlarının düzenlendiği kısımdır.

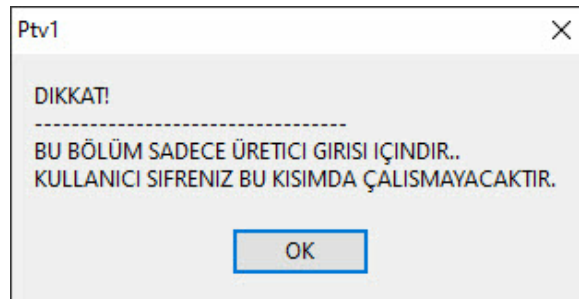
3. Genel Ayarlar

Barkod yazıcı haberleşme ayarlarının, etiket dizayn ayarlarının, ağırlık format ayarlarının ve rapor ayarlarının yapıldığı kısımdır.

2.2.1 Dosya Ayarları



Tip Bilgileri Butonuna tiklandığında alt resimdeki uyari paneli ekrana gelecektir.



Girilmek istenen alan programda yapılacak kayıtların temelini oluşturduğu için firma yetkililerine özel bir şifre verilip, sadece yetkili kişilerin bu alana girmesi sağlanmaktadır.

Yetkili kişi özel şifresi ile alt resimdeki alana şifresini girmelidir.



Şifre doğru girildikten sonra Alan Adı ayarları sayfası açılacaktır.



Yeşil çerçeve içerisine alınan kısımda program içerisinde kullanılmak istenen ana başlıklar belirlenir.

Sarı çerçeve ile işaretlenen alanda ise seçilen başlıkların veri tabanında hangi tabloya kayıt yapacağı belirlenmektedir.

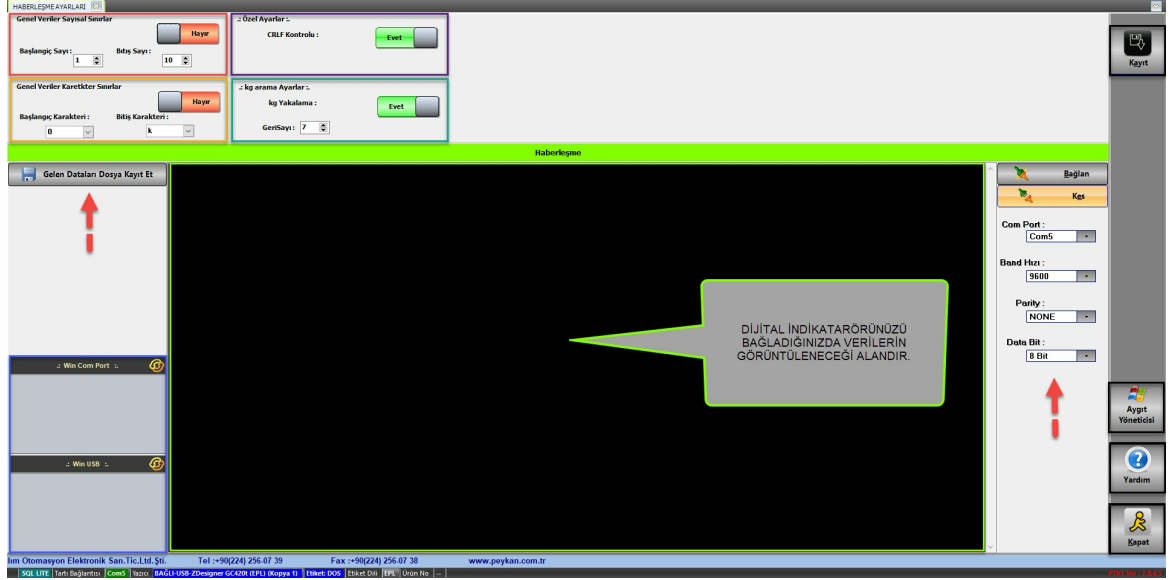
NOT = Bu ayarlar program kurulumundan hemen sonra yapılmalıdır. sonradan yapılacak herhangi bir değişiklikte **sistemde kötü sonuçlara yol açabilir.**

2.2.2 Tarti Port Ayarlari

Tartim cihazından sisteme gelen agirlik bilgilerini yakalamak ve program içerisinde kullanabilmek için gerekli ayarlamalar yapılmaktadır.

Temel kullanımı aşağıda aşama aşama anlatılacaktır.

Sayfa açıldığında alt resimindeki ekran sizi karşılayacaktır.



Agirlik Bulma Yöntemleri



Tartim cihazından gelen datalardan ağırlık bilgisine 4 farklı parçalamayı kullanarak ulaşabiliriz.

1-) Genel Verilere Sayısal Sınır Koyma

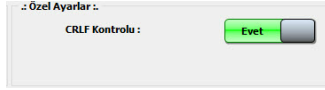
Gelen dataların içerisinde ağırlık bilgisinin bulunduğu sayısal indexin başlangıç ve bitiş değerleri girilir,

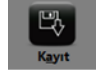


butonuna tıklanarak kaydedilir. **Girilen aralık içerisindeki veriler sayda üzerindeki siyah alanda görüntülenir.** Bu özelliğin aktif olması için butonu "Evet" durumuna getiriniz.

2-) CRLF Kontrolü

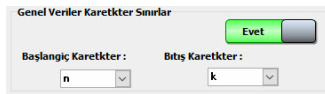
Bu özellik **yardımcı bir özelliktir**. Art Arda gelen dataların yan yana yazılmasını önler, bir alt satıra geçerek yazdırılmasını sağlar. Bu özelliğin aktif olması




için butonu "**Evet**" durumuna getirip  butonuna tıklamanız gerekmektedir.

3-) Genel Verilere Karakter Sınır Koyma

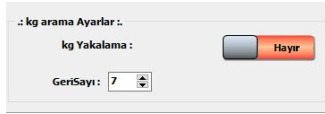
Gelen dataların içerisinde ağırlık verisini içerdiği bilinen başlangıç ve bitiş karakteri belirlenir. **Belirlenen iki karakter arasındaki veriler siyah alanda görüntülenir**. Bu özelliğin aktif olması için butonu "




Evet" durumuna getiriniz ve  butonuna basınız.

4-) Kg yakalama

Bu özelliğin aktif olması için butonu "**Evet**" durumuna

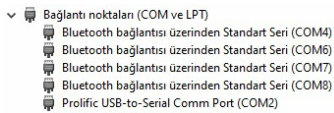



getirip  butonuna tıklanması gerekmektedir. Bu özellik aktif olduğunda gelen veriler içerisinde "kg" yazısına ulaşarak belirlenen sayı kadar, gelen veri üzerinde geriye doğru giderek ağırlık verisine ulaşılır.

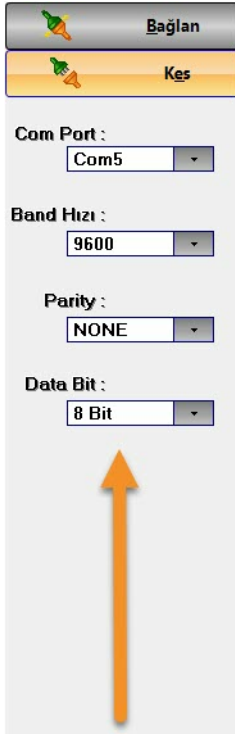
Uyarı : Yukarıda belirtilen özelliklerden 1,3 ve 4. ağırlık bulma yöntemleri beraber çalıştırıldıklarında yanlış sonuçlar verirler. Ağırlık yakalama yöntemlerinden yalnız birini kullanınız. **Her değiştirilen ayar sonrası kayıt yapmayı unutmayınız.**

Haberleşme Ayarları

Dijital indikatörün, bilgisayarın hangi portuna bağlı olduğunu programa bildirilmesi gerekmektedir.



Tartinizin hangi porta bağlı olduğunu öğrenmek için  butonuna tıklayarak var olan bağlantı noktalarını **BAGLANTI NOKTALARI (COM VE LPT)** alanından görüntüleyebilirsiniz.



Com Port: Tartım cihazının bilgisayara bağlı olduğu port adı.

Bant Hızı: Baudrate olarak da geçen bu değer, haberleşme hızını belirler.

Data Bit: Verinin taşındığı kısımdır. Varsayılan değer ise 8 bittir.

Parity(esitlik): Veri iletişiminde hataları kontrol etmek için kullanılan bir ayardır.

Even: Parity dahil toplam 9 bitin "1" olan bitlerinin toplam sayısının çift olması sağlanır. Bu ayar, hata kontrolü amacıyla çift sayıda "1" bitin olduğu veri gönderimlerini destekler.



Odd: Parity dahil toplam 9 bitin "1" olan bitlerinin toplam sayısının tek olması sağlanır. Tek sayıda "1" biti gerektiren uygulamalar için uygundur.

Mark: Parity her zaman "1" olarak ayarlanır. Hata kontrolü yapılmaz ve bu ayar sürekli "1" parity gerektiren cihazlar için uygundur.

Space: Parity her zaman "0" olarak ayarlanır. Hata kontrolü yapılmaz ve sürekli "0" parity gerektiren cihazlarda kullanılır.


None: Parity kullanılmaz. Veri iletiminde herhangi bir hata kontrolü yapılmaz. Hata kontrolü gerekmeyen uygulamalarda tercih edilebilir.

Bilgisayara bağlı olan dijital indikatörden ağırlık bilgilerini alabilmek için, bağlı olduğu Port bilgisi, kullanmış olduğu bant hızı, parity ve data bit sayısı girilir. Bağlantının

doğru olup olmadığını test etmek için  butonuna tıklanmalıdır. Bağlantı kurulduğunda cihazdan gelen veriler siyah alanda görüntülenecektir. Bağlantının sonlandırılması için  butonuna tıklanmalıdır.

Sayfadaki Diğer Özellikler

Mevcut sayfada WIN COM PORT ve WIN USB PORT üzerinden mevcut portlarınızı görüntüleyebilirsiniz. Aynı zamanda,

 Yan taraftaki butona bastıktan sonra dosya yolunu seçerek tarti verilerini text dosyası olarak kaydedebilirsiniz.

2.2.3 Genel Ayarlar



Genel Ayarlar 3 ana başlık altında düzenlenmiştir.

Haberleşme Ayarları

Kullanacağınız barkod yazıcının bağlantısını ve basacağınız etiket yolunu ayarlayabildiğiniz bölümdür.

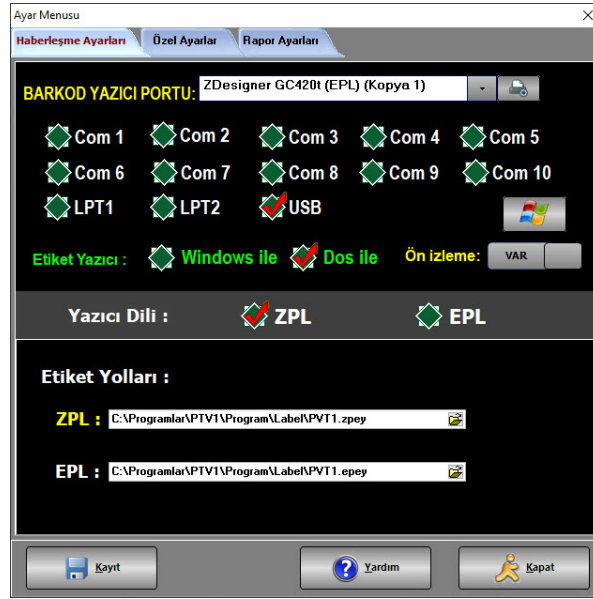
Özel Ayarlar

Dara, ağırlık format ayarları gibi tartım ayarları ve yazdırma ayarları buradan düzenlenir.

Rapor Ayarları

Etiket dizayn ayarları ve rapor ayarları bu bölümde düzenlenir.

2.2.3.1 Haberleşme Ayarları




Barkod Yazıcı Portu

Mevcut barkod yazıcınızın programa entegrasyonu için ilk önce barkod yazıcı portu yazısı yanındaki kutudan yazıcınızı seçmelisiniz. Bu seçim ardından yazıcınızı hangi bağlantıyla kullanıyorsanız o bağlantıyı seçmeniz gerekmektedir. Eğer yazıcınız seri port ile bağlıysa ve hangi porta bağlı olduğunu bilmiyorsanız



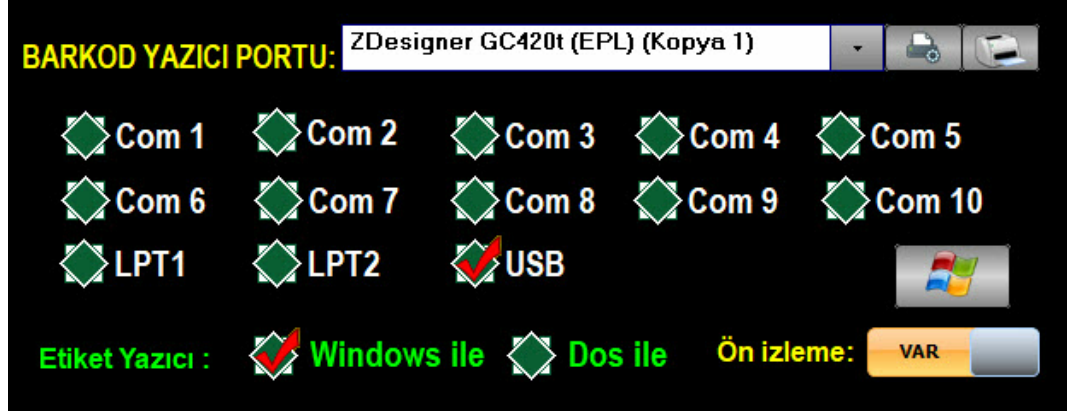
butonuna basarak açılan aygıt yöneticisinin **BAGLANTI NOKTALARI (COM VE LPT)** kısmından görüntüleyebilirsiniz.

Kullanacağınız bu yazıcıyı varsayılan yazıcı olarak kullanmak istiyorsanız yazıcı isminizin yanında bulunan  butonuna basarak yazıcıyı varsayılan olarak ayarlayabilirsiniz.


Ayarları tamamlamanız ardından kaydetmeyi unutmayınız.

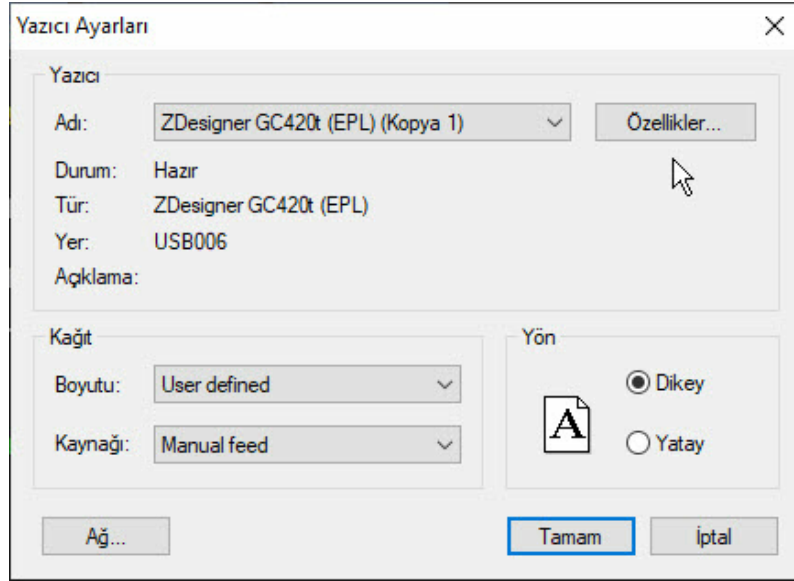
Etiket Yazdırma Türü

Windows ile Yazdırma




Seçili yazdırma ayarınız buysa özel etiket seçimi yapamayacağınız gibi program içinden değiştirebildiğiniz koyuluk, sol ve üst başlangıç gibi ayarlarınız aktif olmayacaktır.

Windows ile yazdırma sadece yazıcınızın mevcut ayarlarını kullanır. Bu ayarları değiştirmek içinse  butonuna basarak açılacak penceredeki **özellikler** kısmından yazdırma ayarlarınızı değiştirebilirsiniz.



Windows etiket yazdırma içerisinde **ÖN İZLEME** özelliği mevcuttur. Bu sayede etiketinizi yazdırmadan önce görüntüleyebilirsiniz.

Bu özelliği kullanmak istemememiz halinde  konumuna getirerek ayarları kaydediniz.

▼ DOS ile Yazdırma



Dos ile etiket yazdırırken yazdırma dili ve yazdırılacak etiket dosyası seçilebilir. Bu açıdan özelleştirilmiş etiket kullanmanıza olanak tanır.

Seçilecek yazıcı dili kullandığınız etiket modeline göre değişkenlik gösterir. Zebra model yazıcılarda hem ZPL hem EPL dilleri kullanılabilirken; Argox, Godex model yazıcılarda sadece EPL dili kullanılabilir.

Program içinden değiştirebildiğiniz koyuluk, sol ve üst başlangıç gibi ayarlarınız aktif olarak etikette uygulanır.

Ancak DOS etiketinde ön izleme seçeneği aktif değildir. Bu sebeple kullanılamaz.

2.2.3.2 Özel Ayarlar

Hem tartım değeri alma hem de etiketlemeyle ilgili önemli ayarların bulunduğu bölümdür.

- Dara Hesabi**
 Dara hesaplaması, kayıt altına aldığınız daraların brüt ağırlıktan çıkartılarak net ağırlığı bulmak istediğinizde kullanılacak bir ayardır.
 Eğer dara hesaplaması kullanmak istemiyorsanız yanındaki butonu **YOK** konumuna getirerek **KAYIT** tusuna basarak işleminize devam edebilirsiniz.
 Dara hesaplaması mevcut olmadığında etiket üzerinde dara kilogram'ı 0 olarak görünecektir.
- Otomatik Kayıt**
 Otomatik kayıt özelliği aktif olduğunda bastığınız her etiket sisteme kaydedilir. Ancak hatalı bir etiket basılması durumunda yapacağınız tekrar baskıda raporlarda fazladan ürün görme ihtimaliniz olabilir.
 Otomatik kayıt özelliğini **YOK** konumuna getirmeniz halinde çıkartılan etiketler sisteme otomatik olarak kaydedilmez, etiketleme sayfasında manuel olarak kayıt butonuna basmanız gerekir.
- Manuel Ağırlık Girişi**
 Programımız dijital indikatörken veri olarak etiket basmanızı sağlarken yasayabileceğiniz herhangi bir bağlantı kopma sorununa karşı da önlem almıştır. Dijital indikatörünüz ya da bağlantı kablolarıyla ilgili herhangi bir sorun

yasamanız halinde üretim süreçlerinin aksamaması için bu özelliği aktif hale getirerek etiketleme sayfasından manuel ağırlık girişi yapabilirsiniz.

● **Ağırlık Formatı**

Ağırlık formatı etiketlerinizde ve raporlarınızda görüntüleyeceğiniz ağırlığın biçimini belirler.

● **Etiket Ayarları**

DOS ile çalıştırırken düzenleyebileceğiniz etiket ayarlarıdır.

Yazıcı baskı hızını belirlemek için **HIZ** ayarını değiştirmeniz gerekmektedir. Hız'ı arttırmak iş akışını ivmelendirirken daha kaliteli baskı etiketler almak için Hız'ı daha düşükte kullanmak önerilir.

Baskı kalitesini belirlemek için **KOYULUK** ayarını değiştirmeniz gerekmektedir. Koyuluk'u arttırmak daha iyi kalitede baskı almanıza olanak sağlar ancak yazıcınızın modeline dikkat ederek bu ayarı değiştirmenizi tavsiye ederiz. Bazı yazıcılar maksimum 15 koyuluk değeri alırken bazıları 30'a kadar gidebilir. Yazıcınızın kapasitesinden fazlasına arttırmak ribonunuzu yakabileceği gibi yazıcıda da teknik arızalara yol açabilir.

Etiket başlangıç nokta ayarlarını belirlemek için **X Y BASLANGIÇ** ayarları kullanılır. X ayarı sol başlangıç noktasını ifade eder ve eğer etiketinizin biraz sağa kaymasını istiyorsanız bu değeri arttırmanız gerekmektedir. Y ayarı ise üst başlangıç noktasını ifade eder ve eğer etiketinizin biraz aşağı kaymasını istiyorsanız bu değeri arttırmanız gerekmektedir.

BARKOD ÇIKTI SAYISI bir yazdırmada kaç adet etiket çıktısı alacağınızı ifade eder. Her yazdırmada aynı etiketten birden fazla almak istemeniz halinde bu ayarı değiştirebilirsiniz.

Baskı ribonlu ve ribonsuz yapılmak üzere ikiye ayrılır. Ribon kullanıyorsanız **TERMAL** ribon kullanmıyorsanız **DIREKT TERMAL** baskı türünü burada seçmeniz gerekmektedir.

Bastığınız son etiket kaydı programımızca **SON ETİKET KAYIT** ayarının aktif olması halinde yedeklenebilir. Bu da etikette bir sorun yaşamanız halinde müdahale imkanını kolaylaştırır.

2.2.3.3 Rapor Ayarları

- **Etiket Çıktı Ayarları**
Belirledığınız alan adlarının etiket üzerindeki yerlerini belirleyebildiğiniz alandır. Etikette çıkmasını istemediğiniz kısmı silerek sırasını 0 olarak ayarlayabilirsiniz.
- **Sabit Baslık**
Etikette sabit olarak yazmasını istediğiniz bilginin yazıldığı kısımdır. Örneğin firma adınızın her daim yazmasını istiyorsanız sabit butonunu tikli hale getirerek bilgi girişini yapabilir ardından kaydederek kullanabilirsiniz. Eğer demo sürümü kullanıyorsanız bu ayarı kullanabilmeniz mümkün değildir.
- **Rapor Ayarları**
Raporlama sayfasında çıkarılacak dokümanın kâğıt üzerindeki konumu Üst yazısı(Baslık) ve Alt yazısı(Sayfa Sonu) belirlenmektedir.

Rapor tipi ve yazdırılacak dokümanın ön izlemesi olup olmayacağı da belirlenir. Geniş raporda direkt yazdırma yapılamaz.

Çıktı alacağınız kâğıt tipinize göre A4 ya da A5 seçimini yapabilirsiniz.

Çıktı alınacak raporun Üst , Alt, Sağ, Sol, Başlık ve Alt başlık mesafeleri bu alandan ayarlanmaktadır. Bu alanda belirlenen konumlar, **rapor tipi geniş rapor seçiliyken kullanılmaktadır.**

Geniş raporda verileri istediğiniz degiskene göre süzerek çıktı alabilirsiniz ancak basit raporda bu yapılamaz, çıktılar tüm verileri içerir.

2.3 Tanımlar



Tanımlar 3 ana başlığa ayrılmaktadır. Bu özellikler ilgili sayfalarda detaylıca anlatılacaktır

Tanımlar'da

Dosya ayarları sayfasında belirlenen başlıklara ait alt veri girişleri yapılır.

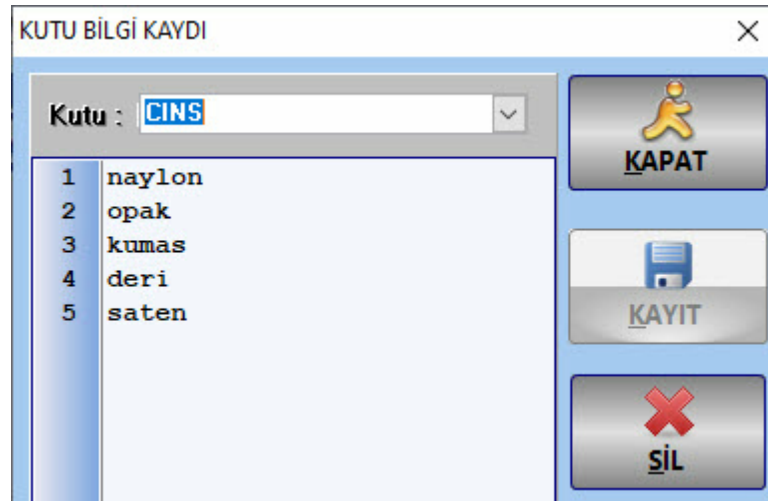
Dara Tanim'da

Bobin ve paket daraları sisteme kaydedilmektedir.

Stok Kod Tanimin'da

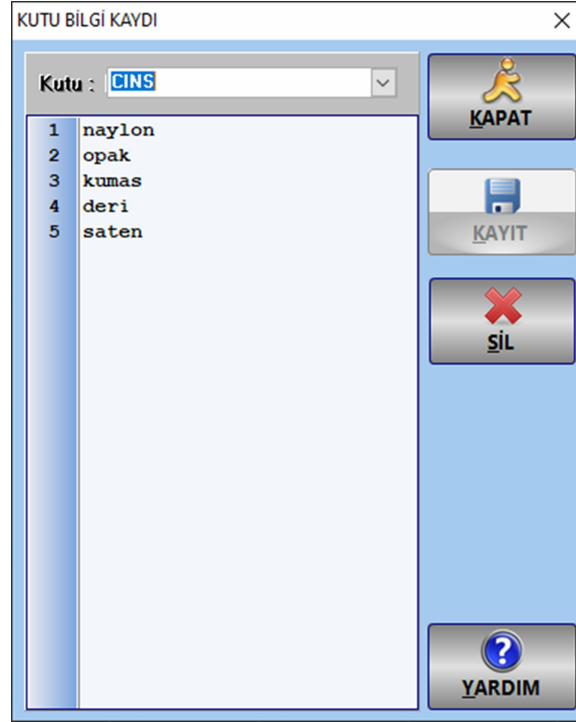
Tanımlarda belirlenen ürünlere kod atanmaktadır.

2.3.1 Tanim



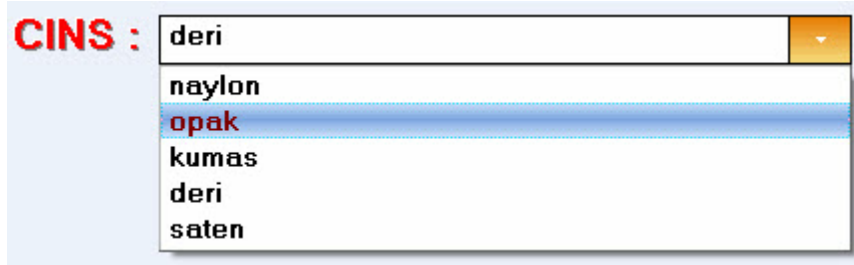
Dosya ayarları sayfasında belirlenen başlıklara ait alt elemanlar ekleme işlemi bu pencereden yapılmaktadır.

Alt eleman eklenmek istenen başlık üzerine tıklanır. Başlık üzerine daha önceden eklenen kayıtlar alt alanda görüntülenir.



Eklenmek istenen yeni elemanlar girilebilir ya da eskiler silinebilir. Yapılan değişiklikleri sisteme tanıtmak için **kayıt** butonuna tıklayarak işlemi tamamlayabilirsiniz.

Bu işlem etiket baskı sırasında sürekli kullandığınız verileri tekrar girerek vakit kaybı yaşamamanızı önlemek adına tasarlanmıştır.



2.3.2 Dara Tanımları

DARA TANIMLARI

Bobin Darası Paketleme Darası

Adı	Dara (gr.)
KUTU	555
CUVAL	666
KASA	9000

Adı: Dara: Gr.

KAYIT SİL YARDIM KAPAT

Yukarıdaki dara tanımı sayfasında, bobin ve paketlerin daraları belirlenir. Belirlenen daralar Etiketleme sayfasında seçildiğinde brüt ağırlıktan çıkarılarak net ağırlık bulunur.

Bobin darası işlemi ya da **Paketleme darası** seçeneklerinden hangisinde işlem yapılmak isteniyor ise listenin üstündeki butonlardan üzerine tiklanır.

Adı :

Dara :

Bobin yada Paket adı girilir belirlenen ağırlık gramaj şeklinde yazılır(90 gr). Kayıt butonuna tiklanarak sisteme kaydedilir. Kayıtlı bir darayı silmek içinde üstteki listeden silinmek istenen kayıt seçilir ve sil butonuna tiklanır.

DARA TANIMLARI

Bobin Darası Paketleme Darası

Adı	Dara (gr.)
30x20 BOBIN	500
40x30 BOBIN	600
25x15 BOBIN	50
50x 80 BOBIN	1000

Adı : Dara : Gr.

KAYIT SİL YARDIM KAPAT

Paketleme darasına benzer olarak burada da bobin dara ayarlaması yapılabilmektedir.

Ad ve Dara kısmından yeni veri girişi yapabilir sil butonuyla eski ve hatalı kayıtları silebilirsiniz.

Kayıt etmek istediğiniz veri için **KAYIT** butonuna basınız.

2.3.3 Stok Kod Tanımı

Tanımlı Ürün Sayısı : 6

CSV Yardım Kapat

Kayıtlı Stok Kodu Dosyası

Stok Barkod	İplik Cinsi	Id
211007175349	satın	5
211007175421	opkk	6
32354141	ghjgfh	7
455674554	ııııı	8
787867556	zxczxc	9
123323123	asdasd	10

YENİ KAYIT

Stok Barkod : 211011095311

Urun Cinsi :

KAYIT

KAYIT SİL

Stok Barkod : 211007175349

SİL

Kayıt Sayısı :

Tanımlar alanında kaydedilen ürünlere ait stok kodları belirlenmektedir. Belirlenen kodlar Etiket çıkarılırken etiket üzerinde basılır.

Kayıtlı Stok Kodu Dosyası		
Stok Barkod	İplik Cinsi	Id
2334121	deri	2
210505083934	kumas	4
456724631	sss	10
132423421	bbb	12
456753123	ddd	13
2105070859	abc	16

Kayıtlı olan stok kodları üst listede görüntülenmektedir.



YENİ KAYIT

Stok Barkod : 211011095311

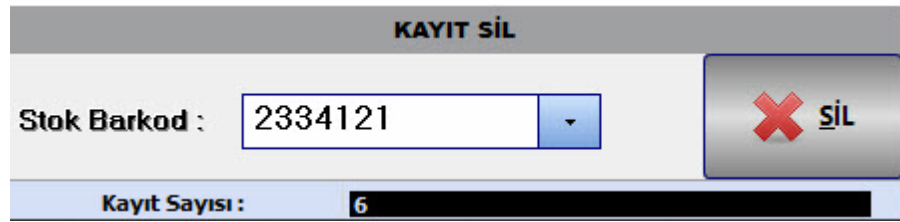
Urun Cinsi

KAYIT

Tanımlanan ürün cinsine ait bir stok barkodu belirlenmek istenirse, açılır listeden ürün cinsi seçilir.

Hemen üstünde bulunan stok barkodu alanına max. 12 karakter ve sadece sayı olacak şekilde belirlenen stok barkodu doldurulur.

Ürün adı tanımlı değil ise yeşil ok butonuna tıklanarak tanımlar penceresine yönlendirilip kayıt işlemi yapılma daha sonra barkod tanımlama işlemi yapılmalıdır.



KAYIT SİL

Stok Barkod : 2334121

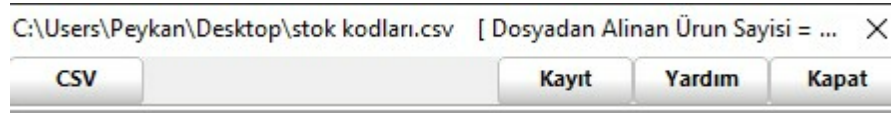
Kayıt Sayısı: 6

SİL

Daha önceden tanımlanan bir stok kodu silinmek istendiğinde, silinmek istenen barkod listeden seçilir.

Seçilen barkoda ait bilgiler aşağıda görüntülenir, sil butonu ile silme işlemi yapılır.

Excel Kayıt



C:\Users\Peykan\Desktop\stok kodları.csv [Dosyadan Alınan Ürün Sayısı = ... X

CSV Kayıt Yardım Kapat

Excel tablosunda tutulan ürün cinsleri ve stok kodlarını tek tek kaydetmek yerine, tabloda bulunan tüm kayıtları tek seferde veritabanına eklenmesi sağlanmaktadır. Csv butonuna tıklayıp açılmak istenen excel dosya yoluna gidilip dosya seçilmelidir. Seçilen csv dosyasındaki kayıtları program içerisinde tabloda listelenecektir. Gelen veriler kayıt edilmek isteniyorsa üst alandaki butonlardan kayıt butonuna tıklanmalıdır.

2.4 Etiketleme

Yukarıdaki resimde Etiketleme sayfası görüntülenmektedir. Ürün bilgileri, dara bilgileri ve tartım bilgileri girildikten sonra isteğe bağlı olarak sadece barkod çıkartabilir ya da sadece sisteme kayıt yapabilirsiniz.

[Özel Ayarlardaki](#) otomatik kayıt özelliğinin açık olması halinde etiket bastırdığınızda bilgiler sisteme kaydedilecektir. Bu nedenle tekrardan kayıt butonuna basmanız gerekmez.

Ürüne ait doldurulması tüm bilgiler girilmelidir. Girilmek istenen veriler kayıtlı değilse kutuların yanında bulunan yeşil butonlara tıklanarak kayıt penceresini açabilirsiniz.

Dara Ağırlık :

Bobin : **55** Kg. **Sayı :**

Paket : **70** Kg. **Dara : 125.00**

Ürün bilgileri girildikten sonra kullanılan bobin ve paket seçilmelidir. Seçilen bobin ve pakete göre daraları alınıp Brüt miktardan çıkarılarak net miktar görüntülenir. Dara penceresinin kullanılabilmesi için [özel ayarlardan](#) "Dara Hesabi" seçeneğinin aktif edilmesi gerekmektedir.

BRUT AĞIRLIK 41.00 KG.	DARA 27.00 KG.	NET AĞIRLIK 14.00 KG.
--	------------------------------------	---

Tartım cihazından gelen ya da manuel olarak girilen ağırlık miktarı brüt ağırlık alanında görüntülenmektedir.

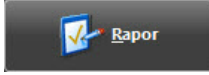
Manuel ağırlık girişi yapabilmek için [Özel ayarlar](#) penceresine gidip manuel ağırlık girişi butonunun aktif etmeniz gerekmektedir. Buton aktif ise brüt ağırlık kısmına çift tıklanarak ağırlık girişi alanını açabilirsiniz.

Tartım Girişi

KG

AĞIRLIK GİRİŞİ Kg. :

2.5 Rapor



Butonuna tıklandığında alt resimdeki sayfa ile karşılaşılabilecektir. Bu sayfanın açılışında bulunan güne ait olan tartımlar görüntülenmektedir.

AYLIK TARTIM RAPORU

GENEL TARTIM RAPORU

KAYIT NO : 2

Başlangıç Tarihi : 06.09.2021
Bitiş Tarihi : 07.09.2021

Gruplandırma

Müsteri Adı
 Urun Cinsi
 Renk No

BUGÜN TÜM LİSTE

Gruplamak istediğiniz kolonu başına tıklayın

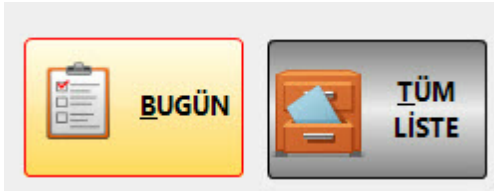
Müşteri Adı	Urun Cinsi	Renk No	Lot No	Bolin Adet	Bolum	Fazlen Fama	Brüt	Dara	Net Kg	Tarih	Saat	Kayıt No
Fima3	den	R113	12345	3	24	DENEYEF	140.30	118.00	22.30	15.07.2020	12:32:31	3
Fima3	den	R113	12345	3	24	DENEYEF	150.30	118.00	32.30	15.07.2020	12:38:11	3
Fima3	den	R113	12345	3	24	DENEYEF	250.30	118.00	132.30	15.07.2020	12:40:50	4
Fima3	den	R113	12345	3	24	DENEYEF	407.00	118.00	289.00	14.07.2020	13:00:19	6
Fima3	divc	R113	12345	3	24	DENEYEF	90.00	70.00	20.00	06.05.2021	12:10:27	7
Fima3	divc	R113	12345	3	24	DENEYEF	85.00	70.00	15.00	08.05.2021	13:14:33	8
Fima3	divc	R113	12345	3	24	DENEYEF	120.00	70.00	50.00	10.05.2021	15:05:19	9
Fima3	divc	R113	12345	3	24	DENEYEF	60.00	70.00	-10.00	10.05.2021	15:05:28	10

Başlangıç Tarihi : 06.09.2021

Bitiş Tarihi : 07.09.2021

TARİH ARALIĞI

Yandaki resimde, belirlenen iki tarih arasındaki Tartım raporları görüntülenebilmektedir.



Yan resimdeki butonlar ile, Gün içerisinde yapılan işlemlere ya da Tüm işlemlere ulaşmak mümkündür.

Gruplandırma

Müsteri Adı

Urun Cinsi

Renk No

Yandaki resimde çok fazla verinin bulunduğu raporlarda istenilen verilere daha kolay ulaşmak için çoklu gruplama seçeneği bulunmaktadır. Gruplamak istenen başlık üzerine tıklamak yeterlidir.



Raporlama tablosunda silinmek istenen bir veri varsa, tablodan üzerine tiklanır ve üst panelde bulunan **Sil** butonuna tıklayarak silme işlemi yapılır.

Raporlama

Tabloda görüntülenen verilerin çıktısı alınmak istendiğinde üst panelde bulunan



butonlarına tıklayarak doküman

istenilen formatta çıktısı alınabilir.

BİLGİLERİ SÜZME

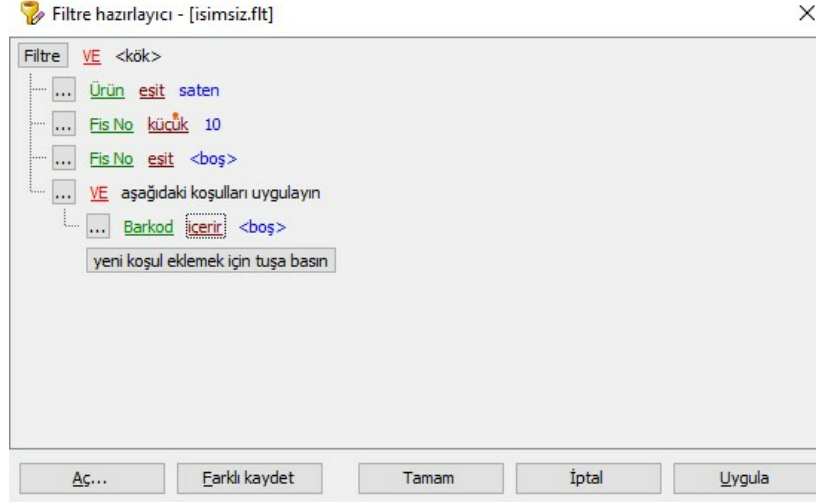
Fi No	Barkod	Firma7	Firma	Ürün	Miktar	Renk	Lot	ÜrünKod	Adres	Brüt	Dara	Net Kg	Tarih	Saat
2	1201100715358119	Firma7	Firma7	sişen	R.135	123452	3	10	DENEYEF	0.00	3.05	119.95	7.10.2021	15:36:58
3	1201100717080660	Firma7	Firma7	sişen	R.135	123452	3	10	DENEYEF	0.00	3.05	60.95	7.10.2021	17:08:08
4	1201100717080660	Firma7	Firma7	sişen	R.135	123452	3	10	DENEYEF	0.00	3.05	60.95	7.10.2021	17:08:54
5	1201100717135481	Firma7	Firma7	sişen	R.135	123452	3	10	DENEYEF	0.00	3.05	61.95	7.10.2021	17:13:54
6	1201100717161561	Firma7	Firma7	sişen	R.135	123452	3	10	DENEYEF	0.00	3.05	61.95	7.10.2021	17:16:15
7	1201100717282561	Firma7	Firma7	sişen	R.135	123452	3	10	DENEYEF	0.00	3.05	61.95	7.10.2021	17:28:26
9	120110080410073	Firma7	Firma7	sişen	R.135	123452	3	10	DENEYEF	0.00	3.05	73.95	8.10.2021	08:41:09
10	1201100809465866	Firma7	Firma7	sişen	R.135	123452	3	10	DENEYEF	0.00	0.00	66.00	8.10.2021	09:46:58
11	1201100809470366	Firma7	Firma7	sişen	R.135	123452	3	10	DENEYEF	0.00	0.00	66.00	8.10.2021	09:47:03
12	1201100809533351	Firma7	Firma7	sişen	R.135	123452	3	10	DENEYEF	0.00	3.05	51.95	8.10.2021	09:53:13
13	1201100717534851	Firma7	Firma7	sişen	R.135	123452	3	10	DENEYEF	0.00	3.05	51.95	8.10.2021	09:54:23
14	1201100717534863	Firma7	Firma7	sişen	R.135	123452	3	10	DENEYEF	0.00	3.05	63.95	8.10.2021	09:59:32
15	1201100717534883	Firma7	Firma7	sişen	R.135	123452	3	10	DENEYEF	0.00	3.05	85.95	8.10.2021	10:07:03
16	1201100717534833	Firma7	Firma7	sişen	R.135	123452	3	10	DENEYEF	55.00	1.10	53.90	8.10.2021	13:51:04
17	1201100717534849	Firma7	Firma7	sişen	R.135	123452	3	10	DENEYEF	51.00	1.10	49.90	8.10.2021	16:07:48
18	1201100717534875	Firma7	Firma7	sişen	R.135	123452	3	10	DENEYEF	77.00	1.10	75.90	8.10.2021	16:08:39
19	1201100717534867	Firma7	Firma7	sişen	R.135	123452	3	10	DENEYEF	86.00	1.10	87.90	8.10.2021	16:09:00
20	1201100717534833	Firma7	Firma7	sişen	R.135	123452	3	10	DENEYEF	44.00	10.80	33.20	8.10.2021	11:46:44
21	1201100717534833	Firma7	Firma7	sişen	R.135	123452	3	10	DENEYEF	44.00	10.80	33.20	8.10.2021	11:50:04
22	1201100717534876	Firma7	Firma7	sişen	R.135	123452	3	10	DENEYEF	86.00	12.00	76.00	8.10.2021	12:04:15
23	1201100717534842	Firma7	Firma7	sişen	R.135	123452	3	10	DENEYEF	44.00	1.80	42.20	8.10.2021	12:09:31

TOPLAM : 21 Tamm 492 Kg 73.35 Kg 1359.65 Kg

Sütunların yan tarafında bulunan aşağıyı göstererek küçük oklara basarak sadece istenen verilere ulaşılabilecek şekilde süzme işlemi yapılır.

Süzme yaptığınız sütunun ve verinin bilgisi sayfanın sol alt köşesinde görüntülenebilmektedir.

Mavi oklarla gösterilen **ÖZELLESTİR** butonuna bastığınızda ise aşağıdaki sayfa karsınıza çıkacaktır:



Filtrelerinizi daha detayli bir sekilde düzenlemenizi saglayan bu alanda yeni kosullar ekleyerek var olan kosullari silebilirsiniz.

Ürün/ Fis No vb. üzerine tıklayarak sümek istediginiz içerikle ilgili degisiklik yapabilirsiniz.

Filtre ayarlandıktan sonra eger kaydedilmek isteniyorsa farkli kaydedilerek daha sonra kullanılmak istediginde tekrar açılmak için kaydedilebilir.

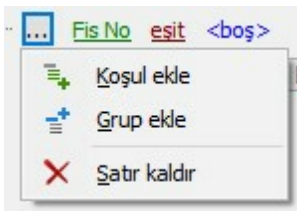
Önceden kayıt edilmiş bir filtre varsa o da burada **AÇ**'a basılarak görüntülenebilir.

Uygulamak istiyorsanız Önce **UYGULA**'ya sonra ise Tamam'a basınız.

Sayfayı kapatmak için **İPTAL** butonuna basabilirsiniz.

Tüm koşul ve grupları temizlemek için sol üst kösedeki **FILTRE**'ye basılarak **'Hepsini Temizle'** seçeneği seçilmelidir.

3 noktaya basıldığında karşımıza çıkan seçenekler bu sekildedir.



Koşul ekle yaparak yeni bir süzme kosulu eklenebilirken;

Grup ekle yaparak bu kosulun ve/veya/ve degil/veya degil seklinde uygulanacak filtresini seçebiliriz.

Satiri kaldır ise o kosul ya da grubu silecektir.

Esit vb bileşenlerin üzerine tıklandığında açılan sayfadan esit, esit olmayan, küçük ya da büyük seçimlerini yaparak pek çok tarzda filtrelemeyi yapabilirsiniz.

2.6 Teknik Destek

YAZILIM ADI: **PTV1**

DIKKAT: EGER DEMO PROGRAM KULLANIYORSANIZ PROGRAMIN LISANSLI VERSİYONU İÇİN BİZE ASAGIDAKI ADRES, TELEFON YA DA WEB SITEMİZDEN ULASABILIRSINIZ. AYRICA WEB SITEMİZDE PROGRAMLARIN SON SÜRÜMLERİ VE KULLANIM KILAVUZLARI MEVCUTTUR, DETAYLI BILGI ALMAK İÇİN ZİYARET EDEBİLİRSİNİZ.



PEYKAN YAZILIM OTOMASYON ELEKTRONİK LTD. STİ.

Aladdinbey Mah. İzmir Yolu Cad. Cengizhan İş Merkezi
Kat : 2 No : 46
NİLÜFER / BURSA
Tel : 0 224 256 07 39 - 40

URL : www.peykan.com.tr
e-mail : info@peykan.com.tr